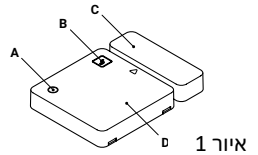
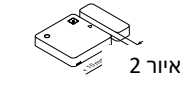


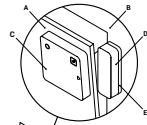
## מדריך שימוש ובטיחות לחיישן דלת/חלון בלוטוס Shelly BLU Door Window



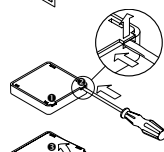
איור 1



איור 2



איור 3



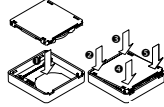
איור 4



איור 5



איור 6



איור 7

### יש לקרוא לפני השימוש

מסמך זה מכיל מידע טכני ובטיחותי חשוב לגבי מכשיר זה, השימוש בטעות בו והתקנתו.

**זהירות!** טרם תחילת ההתקנה, יש לקרוא מדריך זה ומסמכים המצורפים למכשיר בצורה מלאה ויסודית. אי מעקב אחר תהליך והנחיות ההתקנה עשוי להוביל לתפקוד לקוי של המכשיר, סכנה לבריאותך וחייה, עבירה על החוק או סירוב לקבלת אחריות חוקית/מסחרית מצד היצרן. היצרן ומוכר המכשיר אינם אחראים לכל אובדן או נזק במקרה של התקנה לקויה או שימוש לא נכון במכשיר הנובעים כתוצאה מאי מעקב אחר הוראות השימוש והבטיחות המופיעות במדריך זה.

### היכרות עם המכשיר

ShellyBLU דלת/חלון (המכשיר) הוא חיישן בלוטוס שנועד לזהות פתיחה וסגירה של דלת או חלון. הוא יכול גם למדוד את הנטייה של דלת או חלון שמוטה ומסתובב. בנוסף, הוא כולל חיישן אור.

### מפרטים

- ממדים: 35x35x7 מ"מ / 1.38x1.38x0.27 אינץ' (יחידת חיישן)
- 35x12x7 מ"מ / 1.44x0.47x0.27 אינץ' (מגנט)
- משקל:
- 10 גרם (יחידת חיישן עם סוללה)
- 8 גרם (מגנט)
- טמפרטורת עבודה: 20°C עד 40°C
- לחות 30% עד 70% RH
- ספק כוח: סוללת 3 V CR2032 1x (בלול)
- חיי סוללה: 5 שנים
- פרוטוקול רדיו: Bluetooth
- פס 2483.5 - 2400 RF: מגה-הרץ
- מקסימום הספק RF: < 4 dBm
- פונקציית משואה: כן
- הצפנה: הצפנת AES (מצב CCM)
- טווח תפעולי (בהתאם לתנאים המקומיים):
- עד 30 מ' בחוץ
- עד 10 מ' בתוך הבית

### הוראות התקנה

**זהירות!** הרחק את המכשיר מנזלים ולחות. אין להשתמש במכשיר במקומות עם לחות גבוהה

**זהירות!** אין להשתמש אם יש המכשיר ניזוק!

**זהירות!** אל תנסה לטפל או לתקן את ההתקן בעצמך!

**זהירות!** ייתכן שהמכשיר מחובר אלחוטי ועשוי לשלוט במעגלים חשמליים ומכשירים. להמשיך בזהירות! שימוש לא אחראי במכשיר עלול להוביל לתקלה, סכנה לחייהך או הפרה של החוק.

### צעדים ראשונים

Shelly BLU Door/window Motion מגיע מוכן לשימוש עם הסוללה המותקנת. עם זאת, ייתכן שיהיה עליך להכניס סוללה אם אינך רואה את מחוון LED מאחורי עדשת חיישן התנועה מהבהבת באדום כאשר אתה נע מולו. עיין בסעיף החלפת הסוללה.

### הרכבה

**שימו לב!** בעת הרכבת ההתקן ודא שהמשולש הקטן ביחידת החיישן מצביע לכיוון המגנט כפי שמוצג באיור 2 והמרחק בין יחידת החיישן למגנט הוא פחות מ-10 מ"מ / 0.4 אינץ' כאשר הדלת או החלון סגור.

אתה יכול למקם את המגנט שמאלה, ימינה, מעל או מתחת ליחידת החיישן.

אם אתה רוצה לפקח על דלת או חלון נוטה והסתובבות, הרכב את יחידת החיישן (C) על הדלת או החלון (A) והמגנט (D) על המסגרת (B) כפי שמוצג באיור 3.

השתמש במדבקות הקצף הדו-צדדיות המסופקות להדבקת יחידת החיישן והמגנט לדלת או לחלון והמסגרת. בהתאם לדלת או מסגרת החלון, אתה צריך ליישר את המגנט ויחידת החיישן על ידי הרמה של אחד מהם.

אם אתה רוצה לפקח על דלת או חלון קונבנציונליים, אנו מציעים, במידת האפשר, להרכיב את החיישן על המסגרת והמגנט על הדלת או החלון.

### שימוש בדלת/חלון של ShellyBLU

אם דלת או חלון קונבנציונליים נפתחים, ההתקן ישדר מיד מידע על האירוע, התאורה ומצב הסוללה בזמן זיהוי הפתיחה. אם נפתחים דלת או חלון, שנוטים ומסתובבים, המכשיר ישדר מידע מיד על האירוע, מצב התאורה והסוללה בזמן זיהוי הפתיחה ו-2 שניות לאחר מכן ישדר מידע המכיל את זווית הנטייה, התאורה ומצב הסוללה כרגע.

אם זווית הנטייה משתנה, המכשיר ישדר את הסטטוס החדש שלו תוך 8 שניות.

אם הדלת או החלון סגורים, המכשיר ישדר מידע על האירוע, זווית הנטייה (אפס), ומצב התאורה והסוללה בזמן זיהוי הסגירה.

אם מצב Beacon מופעל, הוא ישדר מידע על הפתיחה/הסגירה הנוכחית מצב, זווית הנטייה, ההארה ומצב הסוללה כל 30 שניות.

כדי לשייך את הדלת/חלון של ShellyBLU למכשיר בלוטוט' אחר לחץ והחזק את לחצן ההתקן 10 שניות.

כדי לשחזר את תצורת המכשיר להגדרות היצרן, לחץ והחזק את הלחצן למושך 30 שניות זמן קצר לאחר הכנסת הסוללה.

המכשיר ימתין לחיבור לחיבור במשך. מאפייני ה-Bluetooth הזמינים מתוארים בממשק ה-API הרשמי של Shelly יתעדוד ב <https://shelly.link/ble>

### הכללה ראשונית

אם תבחר להשתמש במכשיר עם השלי אפליקציית ענן לנייד, הוראות כיצד לחבר את התקן לענן ושלוט בו ניתן למצוא ב [www.ozzi.co.il](http://www.ozzi.co.il).

אפליקציית Shelly לנייד ושירות ענן אינם תנאי לתפקוד תקין של ההתקן. מכשיר זה יכול להיות בשימוש עצמאי או עם פלטפורמות אוטומציה ופרוטוקולים נוספים.

### החלפת הסוללה

**זהירות!** השתמש רק V CR2032 3 או תואם לסוללה! שימו לב לקוטביות הסוללה!

1. פתח את המכסה האחורי כפי שמוצג באיור 4.  
2. חלץ את הסוללה התרוקנה על ידי דחפייה תחילה  
דרך פתח מחזיק הסוללה ולאחר מכן מושך אותו החוצה כפי שמוצג באיור 5.

3. החלק פנימה סוללה חדשה כפי שמוצג באיור 6.  
4. החזר את המכסה האחורי למקומו על ידי לחיצה ליחידת החיישן בארבע הזוויות עד שתשמע נקישת צליל כפי שמוצג באיור 7.

### הצהרת תאימות

בזאת, Allterco Robotics EOOD מצהירה כי סוג הציוד תוסף Shelly Pro 3EM Switch תואם ללדירקטיבה 2011/65/EU, 2014/30/EU, 2014/35/EU.

**יצרן:** Allterco Robotics EOOD  
**כתובת:** Bulgaria, Sofia, 1407, 103 Cherni vrah Blvd.  
טלפון: +359 2 988 7435

**E-mail:** [contact@ozzi.co.il](mailto:contact@ozzi.co.il)

**כתובת אתר אינטרנט:** [www.ozzi.co.il](http://www.ozzi.co.il)

שניונים לפרטי התקשרות מפורסמים על ידי היצרן באתר הרשמי של המכשיר <http://www.shelly.cloud>

כל הזכויות לסימן הרשום Shelly® וזכויות רוחניות אחרות הקשורות אליו שייכות ל-Shelly Group.

